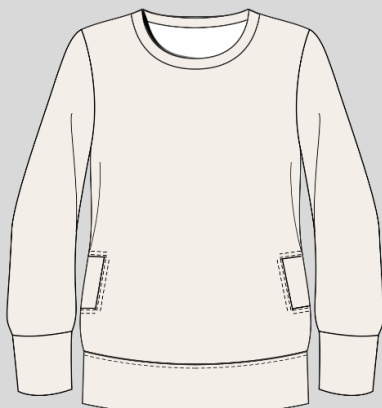
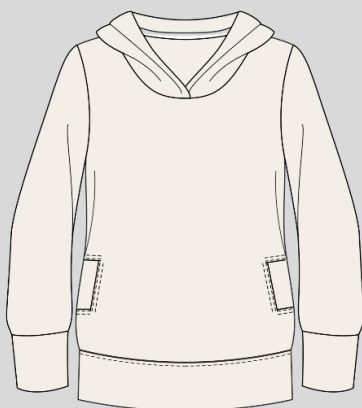


Shirt Ela + Kai



Schéma en coupe :



#shirtela

#shirtkai

Art.-Nr: 4-K-43

Taille: 80-140

Niveau:





Instructions de couture - Patron

Matériel

Tissu conseillé

French Terry, Sweat Jersey, Nicki, Tissus tricotés
Tissu de contraste pour la capuche + doublure des poches

Entoilage

Pour les parementures de poche

Biais thermocollante

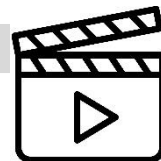
La capuche

Bord côte

(optionnel) tu peux aussi coudre le t-shirt avec un ourlet

Pour décorer

Plot / Application - >>Fichier de broderie pour le lapin disponible chez Makerist



Avec des séquences de
couture vidéo

Consommation de tissu en m - largeur de tissu 1,40m

Taille	80	86	92	98	104	110	116	122	128	134	140
Manches court.	0,90	0,90	0,90	0,90	1,00	1,00	1,10	1,10	1,20	1,60	1,60
Manches long.	0,90	0,90	0,90	0,90	1,00	1,00	1,10	1,10	1,20	1,30	1,30
Bord côte	0,30	0,30	0,30	0,30	0,30	0,30	0,30	0,30	0,30	0,30	0,30
Capuche	0,35	0,35	0,35	0,35	0,40	0,40	0,40	0,40	0,40	0,40	0,40

Taille	80	86	92	98	104	110	116	122	128	134	140
Tour de poitrine	50,5	54	55	56	57	58	60	62	64	66	69
Tour de hanches	52	53	55	57	59	61	63	66	69	72	75
Longueur des bras	26	28,3	30,6	32,9	35,2	37,5	39,8	42,3	44,8	47,3	49,8



BLOG DE COUTURE



Table des matières :

Droit d'auteur / Coupe Imprimer / Coller	page 3
Trouver la bonne taille	page 4
Infos sur le patron / Coutures	page 5
Dessin technique / plan de coupe	page 6
Découpe	page 8
Poches Add On	page 22



Astuce ! – Avec le navigateur Google Chromenotre blog
de couture est automatiquement traduit en français.

Droit d'auteur

Tous les produits de notre boutique en ligne ont été créés et conçus par nos soins. Nos patrons / fichier de broderie / ebook sont protégés par des droits d'auteur et ne peuvent être vendus, donnés, copiés ou modifiés. Nous sommes les seuls à détenir les droits d'auteur, sauf mention expresse.

Coupe sur des calques

Chaque taille est sauvegardée sur un calque séparé. Il est ainsi possible de n'afficher que les tailles que tu souhaites réellement imprimer. Pour utiliser cette fonction, tu as besoin d'**Acrobat Reader**, que tu peux télécharger gratuitement sur Internet.

Clique sur l'icône de calque dans Acrobat. Reader et affiche ou masque les tailles selon tes souhaits. Assure-toi que les champs "Étiquette" et "Cadre" sont activés. Veille à ce que les calques "Étiquette" - "Numéros de page" et "Cadre" soient cochés.

1. Échelle

2. Réduire les pages surdimensionnées

3. Inscription

4. Numéros de page

5. Cadre

Imprimer le patron et le coller :

Chaque imprimante est légèrement différente. Sur notre imprimante (modèle Rico), nous avons sélectionné le paramètre "réduire les pages surdimensionnées" - l'échelle est de 100%. **Sur ton imprimante, le réglage est peut-être différent. Imprime donc d'abord seulement la première page avec le carré test et vérifie si le réglage d'impression est correct - le carré test doit être de 5x5cm, il doit y avoir un cadre avec une bordure adhésive d'environ 1cm.** Les pages blanches ont été supprimées. Oriente-toi sur le plan de collage + la numérotation des pages pour le collage.

Conseils pour les utilisateurs de vidéoprojecteurs :

Améliore le contraste lors de la projection sur des tissus sombres en effectuant le réglage suivant : Fichier / Édition / Préférences / Accessibilité (ou raccourci Ctrl+K

- active la coche "Remplacer les couleurs du document"
- décoche la case "Ne changer que la couleur du texte noir ou des graphiques vectoriels".



Trouver la bonne taille

Déterminer la taille de l'enfant :

Place ton enfant légèrement appuyé contre un mur. Pose un livre sur sa tête et marque sa taille sur le mur. A l'aide de la marque, tu peux mesurer et tu sais quelle est la taille de ton enfant.

Tour de Poitrine :

Place un mètre ruban autour de la poitrine de ton enfant, il passe sur la poitrine et les omoplates.

Tour de hanches :

Place le mètre autour de la partie la plus forte de la hanche.

La longueur des manches :

Tu mesures à partir du point d'épaule pour les manches montées à la hauteur de la boule du bras, pour les manches raglan à partir du cou.

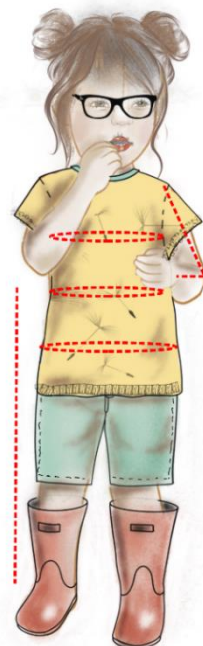


Tableau des mesures pour les filles

Taille	80	86	92	98	104	110	116	122	128	134	140
Tour de poitrine	50,5	54	55	56	57	58	60	62	64	66	69
Tour de hanches	52	53	55	57	59	61	63	66	69	72	75
Longueur des bras	26	28,3	30,6	32,9	35,2	37,5	39,8	42,3	44,8	47,3	49,8

Informations sur la coupe / préparation du travail

Avec un ebook ou un patron papier, quelle que soit la marque, tu achètes un patron de confection. Cela signifie que tu dois adapter les mesures de ton enfant à ce système de coupe.

Les facteurs décisifs pour le choix de la taille sont le **tour de poitrine, le tour de taille ainsi que la taille.**

Vérifie si la longueur convient à ton enfant. Tu peux la modifier en raccourcissant ou en rallongeant l'ourlet. Tu peux aussi coudre les manches/l'ourlet avec bord côte.

Pour cela, tu dois raccourcir les manches, l'ourlet et la poche d'environ 4 cm - les lignes sont dessinées sur le patron.

Le patron a une largeur supplémentaire de 6 cm.

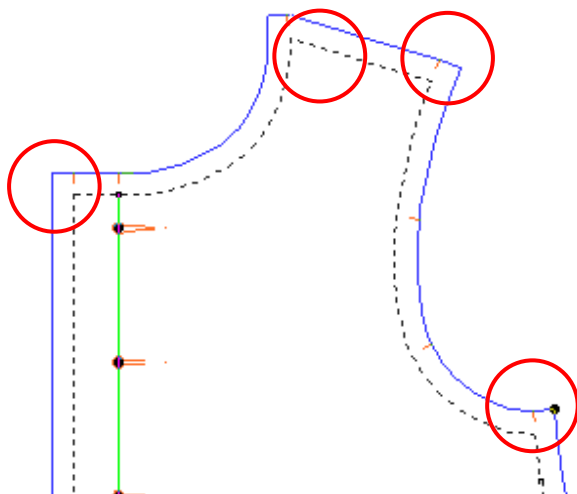
Le tableau des mesures de l'enfant "grandit" principalement en fonction de sa taille. Il se peut très bien que ton enfant se situe entre deux ou plusieurs tailles, c'est tout à fait normal. Dans ce cas, tu dois adapter la coupe, voici un exemple :

Ton enfant mesure 96 cm, tour de poitrine 52, tour de hanches 55. Choisis la taille 92 dont ton enfant a besoin en fonction de sa largeur de corps et prolonge le patron à la taille 98. Il est préférable de dessiner les modifications directement sur le patron.

Taille	80	86	92	98	104	110	116	122	128	134	140
Tour de poitrine	50,5	54	55	56	57	58	60	62	64	66	69
Tour de taille	49	50	51	52	53	54	55	56	57	58	60
Tour de hanches	52	53	55	57	59	61	63	66	69	72	75



Points de repère pour le surplus de couture



Nos patrons contiennent déjà le surplus de couture. Des points de repère sont insérés dans les coins. Ces points de repère te permettent de connaître la largeur du surplus de couture et de savoir où commencer à coudre. Il en va de même pour l'ourlet.

Ce qu'il faut savoir sur les types de points de la machine à coudre :

Point 1 : point droit normal avec longueur de point 2,5-3

Ce point est nécessaire pour coudre les pièces ensemble, il est fixé au début et à la fin (c'est-à-dire que tu couds avec ta machine quelques points en arrière - normalement il y a un bouton sur la machine pour cela).

Point 2 : point zigzag

Tu peux l'utiliser pour surfiler les bords si tu n'as pas de surjeteuse.

Point 3 : point de surjet

Celui-ci est cousu avec la surjeteuse (nous utilisons une surjeteuse à 3 fils). Si seuls les bords sont surfilés, 3 fils suffisent.

Point 4 : point droit de longueur 5 ou 6 (point de faufilage)

Nous l'utilisons pour le fronçage ou le faufilage. Le fil n'est pas fixé au début/à la fin et on laisse pendre environ 10 cm de fil au début/à la fin. Ceux-ci servent à froncer ou à l'agrafage. Le fil est ensuite retiré.

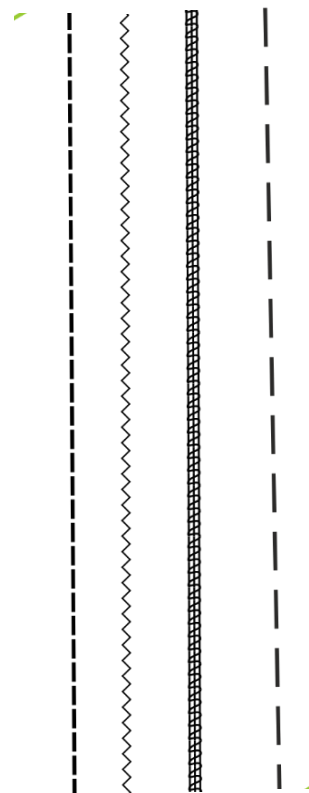
Coudre avec du jersey

Pour le jersey, tu dois utiliser un point élastique. Avec la machine à coudre, tu disposes de nombreux points élastiques. Veille à utiliser des aiguilles adaptées, il existe des aiguilles spéciales pour le jersey.

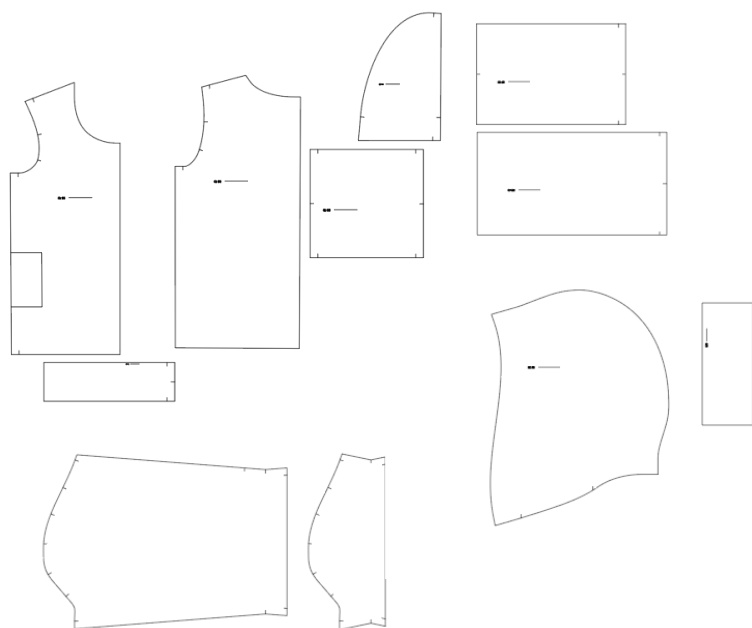
Connais-tu le pied d'entraînement supérieur ?

Les pieds à transport supérieur sont souvent utilisés pour coudre du velours, des tissus à carreaux ou à rayures, afin que rien ne se déplace. Il convient aussi parfaitement au jersey. Avec un pied d'entraînement supérieur, la couche inférieure du tissu ainsi que la deuxième couche au-dessus sont transportées de manière régulière et le jersey ne gondole donc pas.

1 2 3 4



Dessin technique :



Plan de découpe

Oberstoff	Zuschnitt	Futter
Devant	1x dans la pliure du tissu	
Dos	1x dans la pliure du tissu	
Poche	2x opposé	
Parementures de poche	2x opposé	
Manches longues/courtes	2x opposé	
Altern. Bord côte	2x opposé	
Capuche**	2x opposé	2x opposé
Bord côte de taille	1x dans la pliure du tissu	
Les surplus de couture suivants sont inclus dans le patron : coutures 1cm / ourlet manches longues 3cm - ourlet manches courtes 2cm / ourlet 3cm		

** Le patron comprend également des pièces pour les encolures, ce qui te permet de coudre le modèle sans capuche et avec bord côte

Conseil d'entretien :

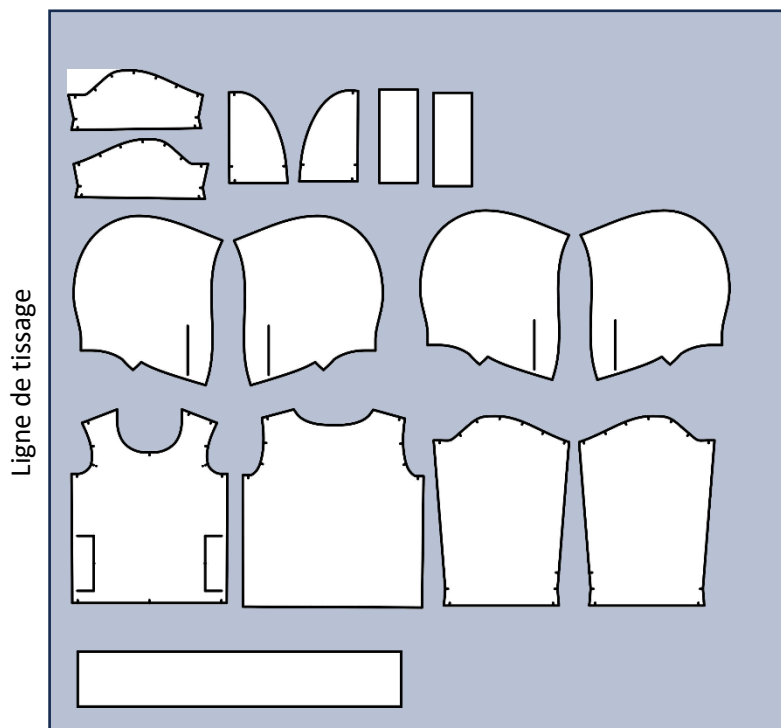
En général, il faut laver les tissus avant de les coudre de la même manière que l'on veut laver le vêtement plus tard. Donc, pour le lavage à la main - lavage en machine à la machine à laver. Il en va de même pour le sèche-linge.



Et c'est parti !

Découper le patron en papier, le poser sur le tissu et le découper. Ensuite, reporter les marquages sur les pièces du patron. Pour les tissus qui sont identiques ou unis à gauche et à droite, marquer chaque fois le côté gauche avec un trait de craie.

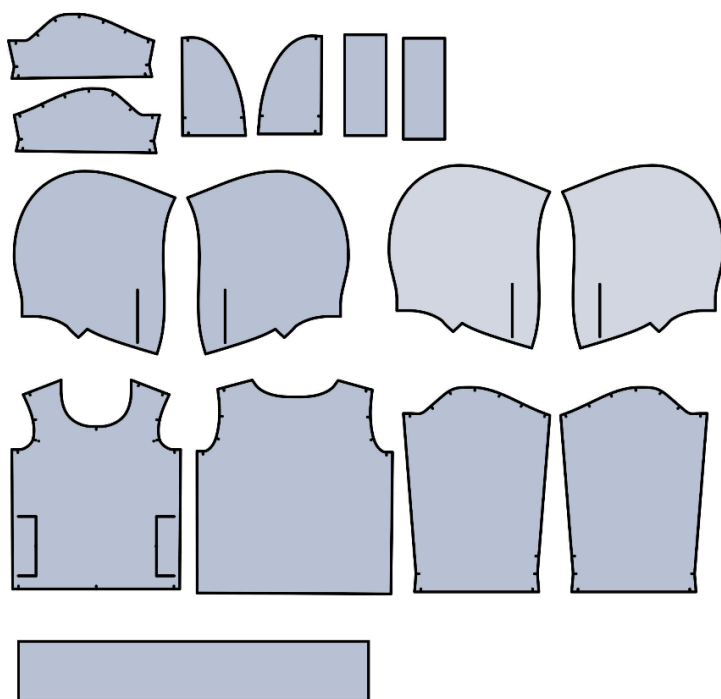
Plan de coupe



Tu peux aussi coudre le t-shirt avec des bordures de cou, dans ce cas, tu n'as pas besoin de couper la capuche.

Remarque : les sacs sont destinés à la décoration et non à l'utilisation. La doublure du sac pourrait être trop petite pour cela.

Pièces découpées



La Capuche

- Sur le bord avant de la capuche du tissu extérieur, repasser la bande de biais thermocollante

Note : tu peux ignorer la couture sur l'image,
Pour coudre la variante avec l'encolure, commencez à la page 10.



- Placez les deux pièces de la capuche, endroit contre endroit.



- Coudre la couture centrale arrière
- Répéter sur la capuche de la doublure





- Emboîter la capuche supérieure et la capuche de la doublure, endroit contre endroit.
- Coudre ensemble le long du bord avant



- Retourner la capuche sur l'endroit
- Repasser le bord avant



- Piquer avec un point plus grand (4) juste à côté du bord



Note lorsque vous raccourcissez le t-shirt pour les bord côte:

Si tu couds ton t-shirt avec de bord côte, tu dois le raccourcir d'environ 4 cm - les lignes sont indiquées sur le patron.

Si tu veux que le t-shirt soit encore plus court, tu dois éventuellement déplacer les poches de quelques cm vers le haut.

La distance entre la poche et le bord côte doit être d'environ 4 cm.

Appliquer le motif :

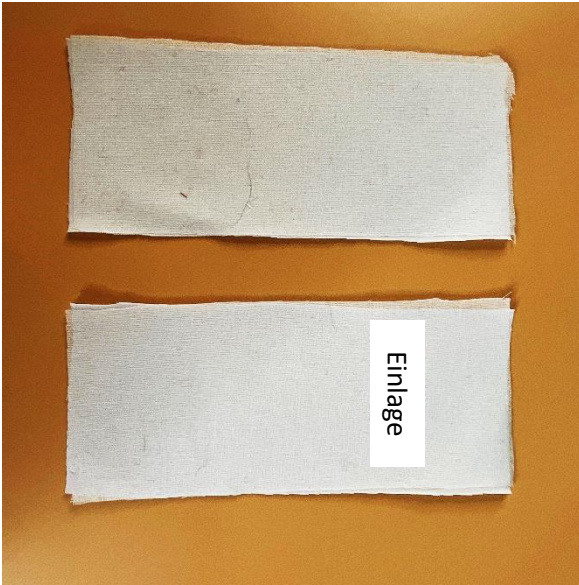
Si tu veux broder ou tracer un motif sur ton t-shirt, nous te conseillons de coudre d'abord les poches afin de pouvoir déterminer la taille du motif par la suite.

Tu peux obtenir le fichier de broderie pour le >>lapin Rudi dans notre boutique Makerist.

Patternhack

Tu peux aussi varier les sacs. Tu trouveras un joli patternhack à la page 22.



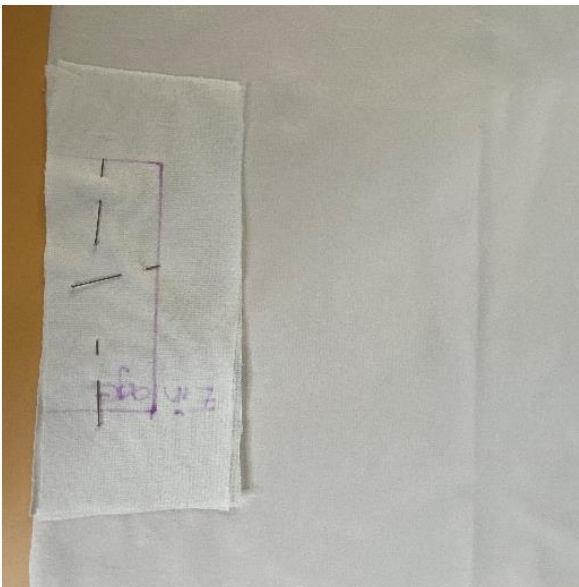


Empiècements de poches

- Repasser l'entoilage sur les parements de poche (envers du tissu)

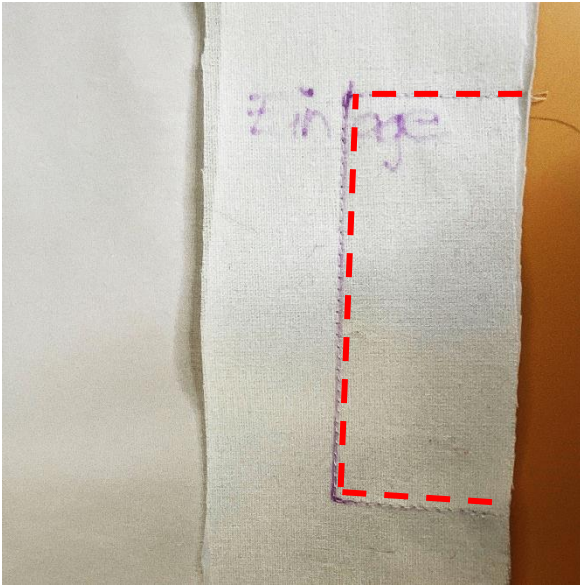


- Reporter les marquages pour la poche sur les pièces de la poche



- Épingler les pièces de la poche sur les marques de la partie avant.





- Piquer des pièces

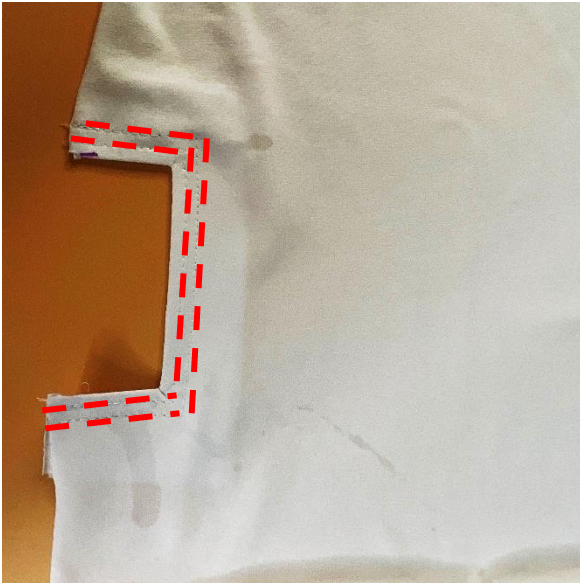


- Inciser la Poche- il reste un surplus de couture d'environ 0,5 cm
- coupe en biais dans les coins - fais attention à ne pas couper la couture



- Retourner les parementures vers la gauche

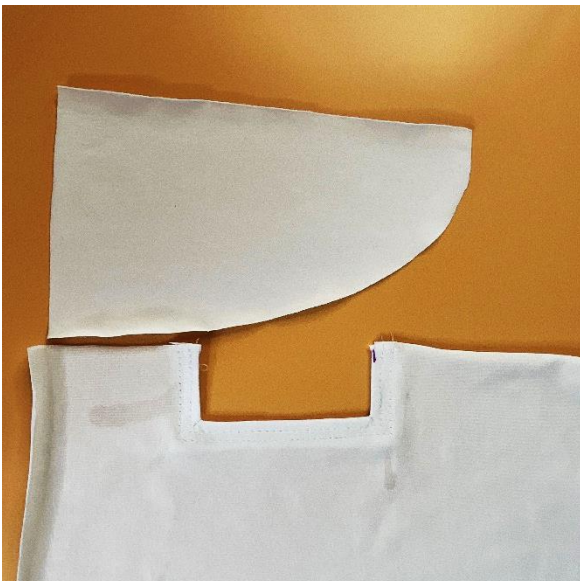




- repasser les poches
- Piquer 2x tout autour avec une distance de 0,5cm



- Couper le surplus de couture - laisser 2 mm

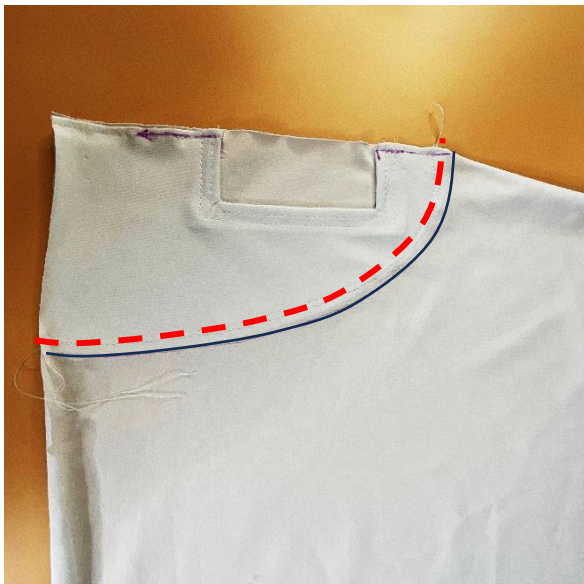


- Poser le patron de papier pour le sac sur le côté droit de la pièce de devant





- Dessiner la ligne d'orientation sur le côté droit, c'est important pour que la couture soit bien régulière.



- placer le sachet pour la poche sur le côté gauche, c'est-à-dire le dessous, avec le beau côté vers le haut
- Piquer ensuite à l'intérieur de la marque. Nous avons ajouté une double surpiqûre (cover) en guise de décoration. Si vous cousez à la machine, vous pouvez aussi utiliser une aiguille double.
- La pièce est au même niveau que la couture latérale et le bord inférieur
- Voici l'envers et l'endroit de la pièce finie

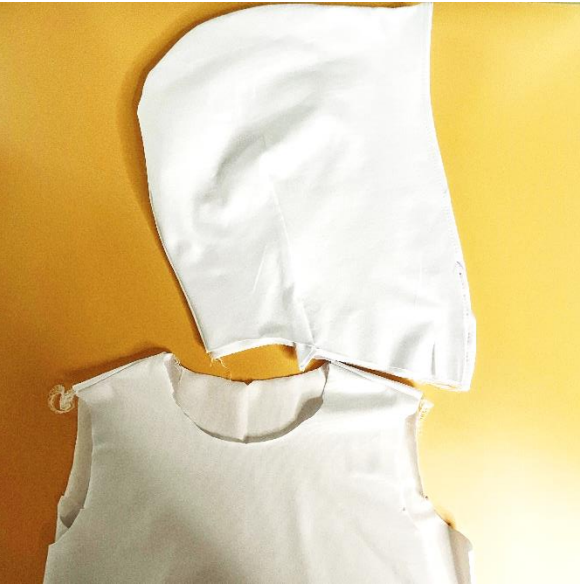




Couture de la capuche

- Coudre les deux coutures d'épaule
- Marquer le milieu avant et le milieu arrière

Pour la variante avec poignets, un tutoriel supplémentaire est inclus - lis d'abord les instructions avant de coudre les coutures d'épaules.



- Maintenant, on coud la capuche terminée



- Épingler la capuche avec la couture centrale arrière sur le repère central arrière, endroit contre endroit.
- Puis sur les deux épaules
- Et enfin au milieu du devant
- La capuche se chevauche de 3 cm.





- Fixer la capuche

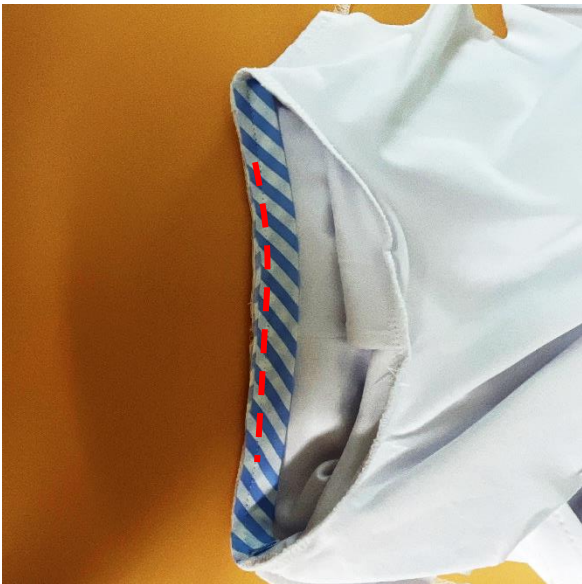


- Coudre tout autour





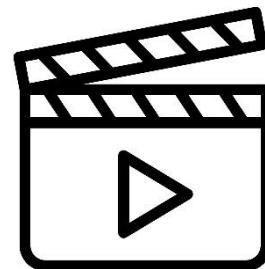
- Pour embellir mais aussi pour stabiliser, un biais est cousu dans la couture de la capuche/du cou à l'arrière.
- Le biais est doublé et a une largeur de 1,5 cm - la longueur est calculée d'un point d'épaule à l'autre.



- Poser le biais avec les bords ouverts contre la couture, la rupture de tissu étant dirigée vers la capuche.
- Piquez le biais avec un surplus de couture de 7 mm.



- Replier le biais sur la couture et coudre.

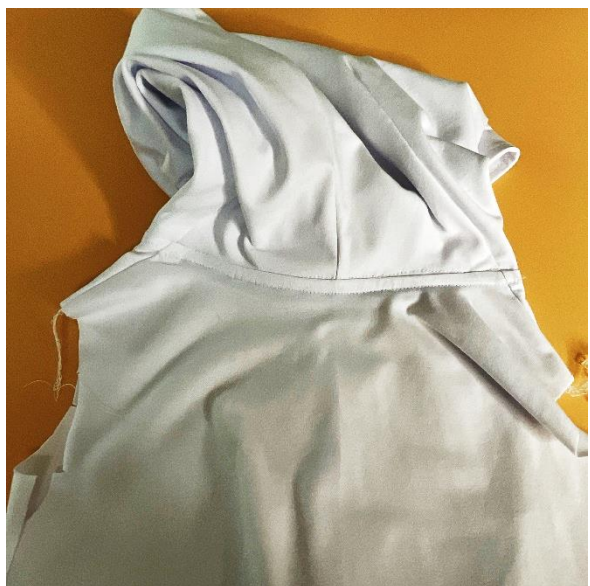


[>> Surfiler la couture du cou](#)





- De l'intérieur, il ressemble à ceci



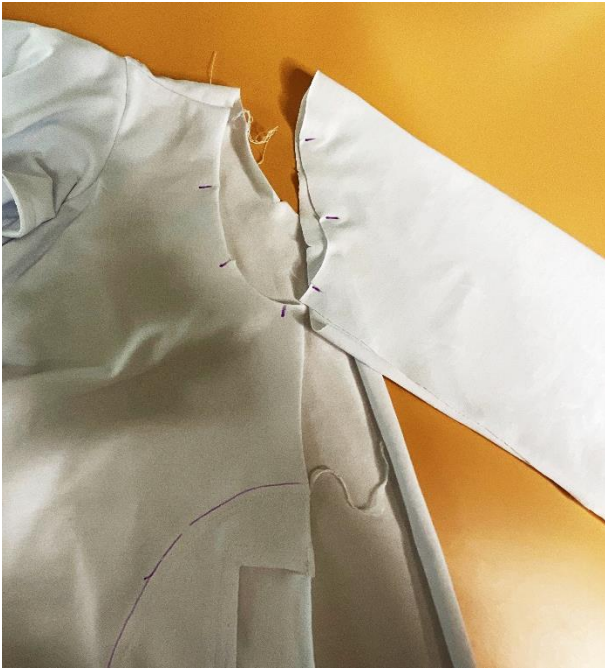
- Voici ce que l'on voit de l'arrière



Manches

- Repasser l'ourlet de la manche (3 cm). Tu peux également choisir de bord côte. Un tutoriel séparé est fourni à cet effet.

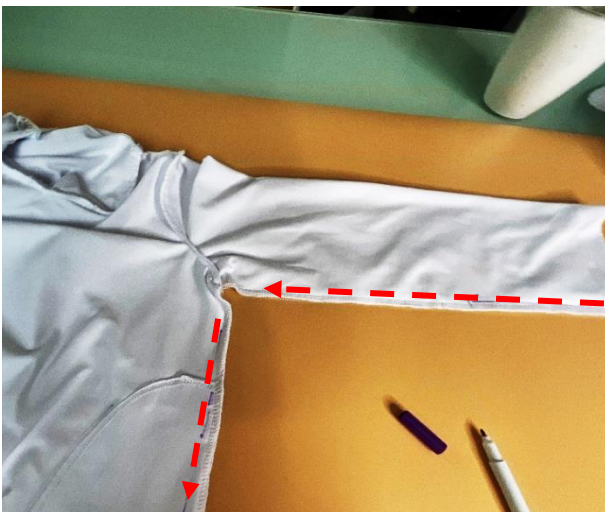




- Insérer les manches en respectant les points de repère (endroit contre endroit)



- Couture des manches

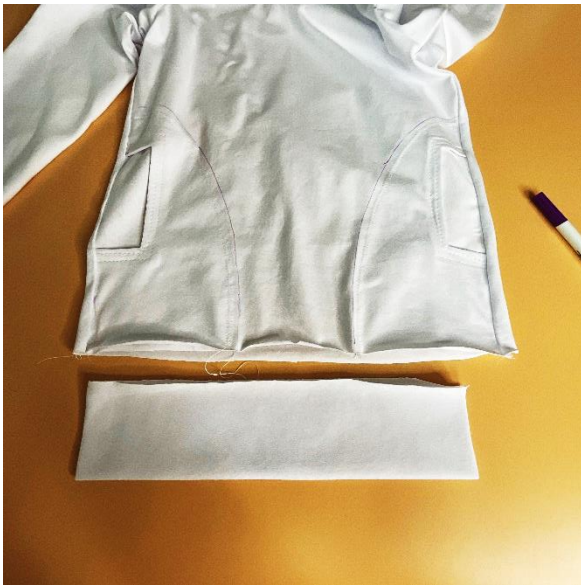


- Coudre la couture latérale, y compris la couture de la manche





- Couture de l'ourlet de la manche (alternative du bord côte)



Bord côte de taille

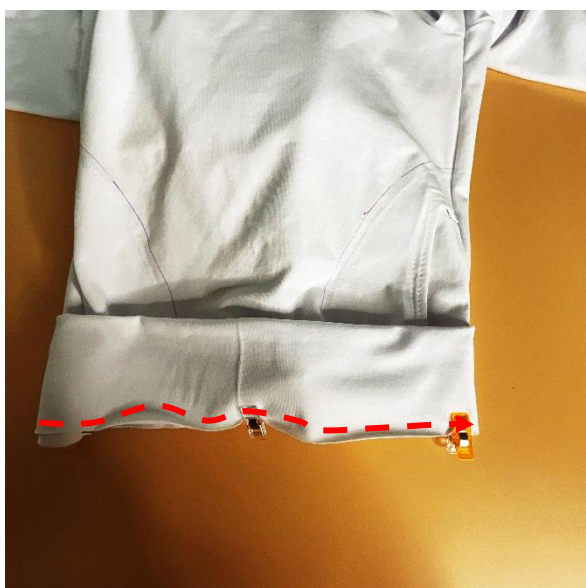


- Pliez la carte des côtes en deux (droite sur droite)
- Coudre ensemble sur le petit côté





- Voici à quoi cela ressemble



- Poser la moitié dans le sens de la longueur (endroit contre endroit) et diviser en quatre.
- Marquer le milieu du devant et le milieu du dos du t-shirt.
- Fixer la bord côte sur le t-shirt (droite sur droite)
- Coudre tout autour



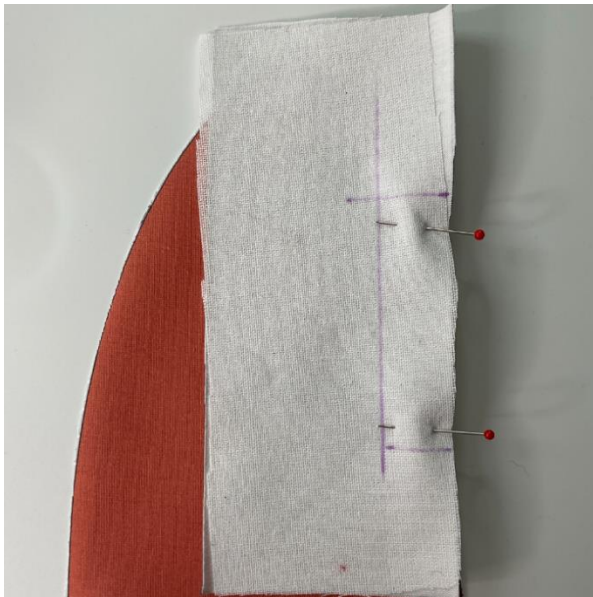
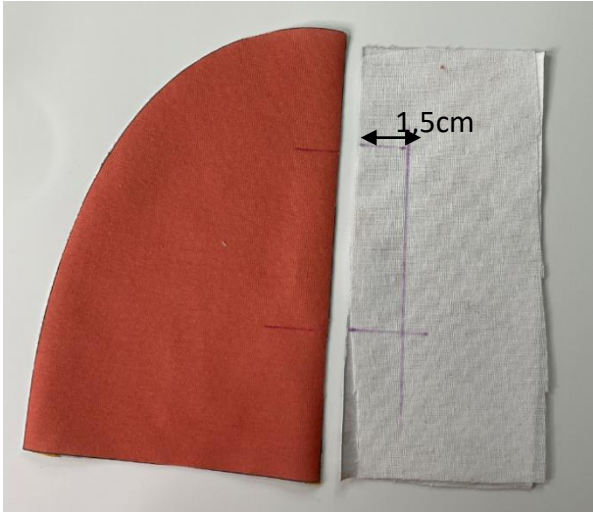
Il ressemble alors à ceci



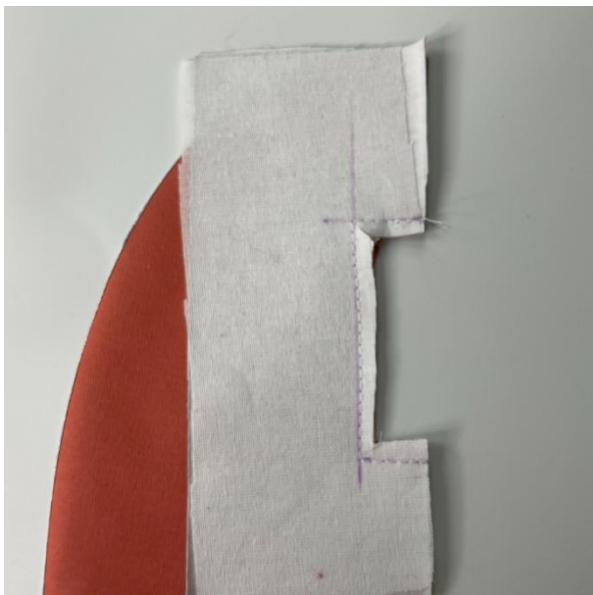
Variante de poche Add On

Tu peux aussi coudre le sac d'une autre manière avec les pièces du patron de sac qui sont jointes au patron. Nous te montrons ici comment faire :

- Renforcer les parements de poche avec un insert
- reporter les marques - la largeur de la poche est de 1,5 cm



- Poser la parementure sur le sac (endroit contre endroit)
- coudre le long de la marque



- Couper le surplus de couture - laisser 1,5 cm





- Retourner le parementure sur l'envers



- Fixier



- Piquer - un pied pour piquer les bords (pied spécial pour machine à coudre) est utile





- Recouper la parementure



- Repassez un surplus de couture d'environ 0,5 cm sur le côté gauche au niveau de la courbe.



- Fixier la poche





- Coudre la poche
- Et coudre également sur le côté



BLOG DE COUTURE

Google Chrome traduit
automatiquement tous les contenus
en français



Impressum:

Silvia Vogt

TOSCAminni-Schnittmanufaktur

Scheibenstraße 1

94557 Niederalteich

0160-4546016

www.toscaminni.de

info@toscaminni.de

USt-IdNr.: DE 247560793