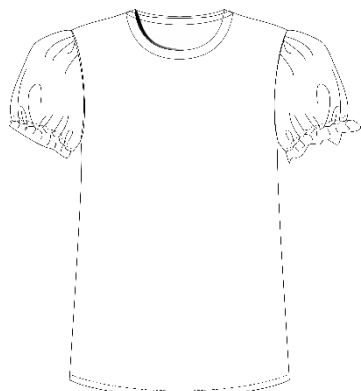


## Shirt Louna



### Schnittskizze:



### #shirlouna

Art.-Nr: 1-E-42

Größe: 34-54

Schwierigkeitsgrad:





## Nähanleitung • Schnittmuster

### Einkaufsliste Shirt Louna

#### Material

- Jersey
- Für die Ärmel kannst Du Lochjersey oder bestickte Webware verwenden
- Gummi für die Ärmel ca. 2cm breit (2x die Oberarmweite + 8cm)

### Stoffverbrauch 1,40m Stoffbreite

Größe	Stoffverbrauch
34-40	1,10m
42-54	1,20m

#### Inhaltsverzeichnis:

Urheberrecht / Schnitt Drucken /kleben	Seite 4
Richtige Größe finden / Schnitt anpassen	Seite 5
Technische Zeichnung/Zuschneideplan	Seite 6
Nähmaschine einstellen	Seite 7
Zuschneiden	Seite 8

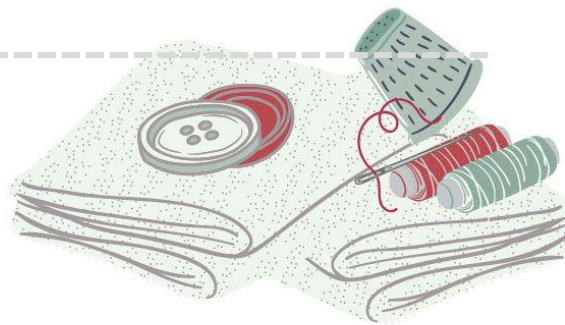
#### Kennst Du schon unseren Nähblog?

Wir berichten aus unserem (Näh)Leben und stellen Euch Ideen und kostenlose Add Ons zu unseren Schnittmustern vor, die während des Probenähens entstanden sind.

Trag Dich für den Newsletter ein und bleib auf dem Laufenden über neue Add Ons, Tipps und Tricks.

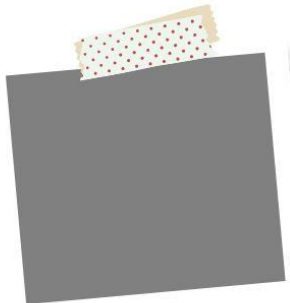


[>>Zum Anmeldformular](#)




# Projektplanung Modell:


## Stoffzusammenstellung



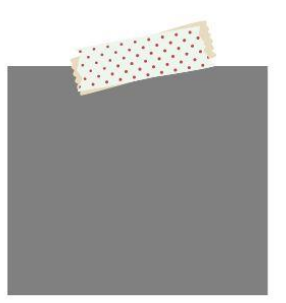
Stoff 1



Stoff 2



Futter



Einlage

## Persönliche Maße

Oberweite:	Rocklänge:
Taillenweite:	Seitliche Beinlänge:
Hüftweite:	Rückenlänge:
Ärmellänge:	Oberarm Umfang:
Sonstiges:	
Konfektionsgröße:	
Infos und Notizen:	

## Einkaufsliste:

- Stoffmenge: \_\_\_\_\_
- Futterstoff: \_\_\_\_\_
- Knöpfe: \_\_\_\_\_
- Reißverschluss: \_\_\_\_\_
- Einlage: \_\_\_\_\_
- Borten: \_\_\_\_\_
- Sonstiges: \_\_\_\_\_
- \_\_\_\_\_
- \_\_\_\_\_

## Notizen:

- genäht am: \_\_\_\_\_
- für: \_\_\_\_\_
- Größe: \_\_\_\_\_
- Änderungen: \_\_\_\_\_
- \_\_\_\_\_
- Beim nächsten Mal beachten: \_\_\_\_\_
- \_\_\_\_\_
- \_\_\_\_\_



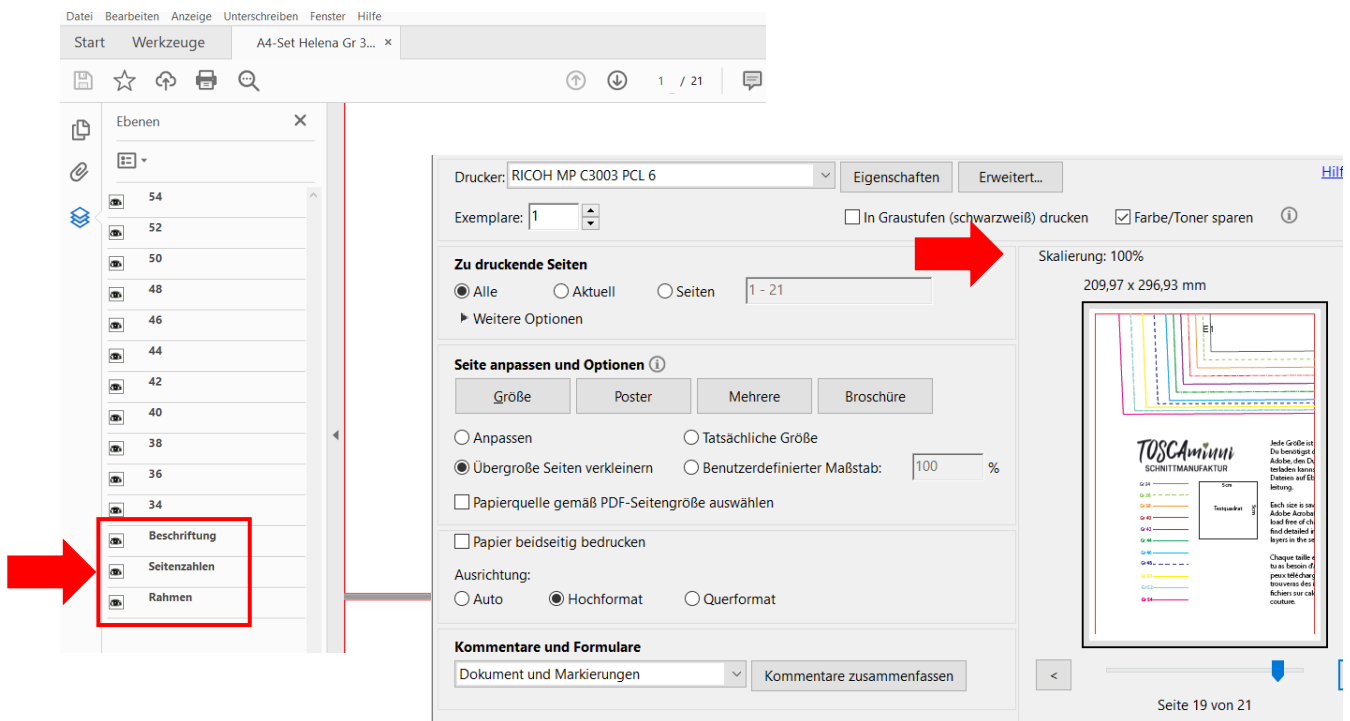
## Urheberrecht

Alle Produkte aus unserem Online-Shop wurden von uns entworfen und gestaltet. Unsere Schnittmuster / Stickdatei / Ebook sind urheberrechtlich geschützt und dürfen nicht verkauft, verschenkt, kopiert oder verändert werden. Wir besitzen das alleinige Copyright, sofern es nicht ausdrücklich angegeben wurde.

## Schnitt auf Ebenen

Jede Größe ist auf einer eigenen Ebene abgespeichert. Damit ist es möglich, nur die Größen einzublenden, die Du tatsächlich drucken möchtest. Für die Funktion benötigst Du den **Acrobat Reader**, den Du kostenlos im Internet herunterladen kannst.

Klicke auf das Ebenen-Symbol im Acrobat Reader und blende Größen nach Wunsch ein oder aus. Stelle sicher dass die Felder „Beschriftung“ und „Seitenzahlen“ und „Rahmen angeklickt sind“



## Schnitt ausdrucken und zusammenkleben:

Jeder Drucker ist etwas anders. Bei unserem Drucker (Modell Rico) haben wir die Einstellung „übergroße Seiten verkleinern“ ausgewählt – die Skalierung beträgt 100%. **Bei Deinem Drucker ist die Einstellung vielleicht anders. Speichere die Dateien zuerst ab und drucke zunächst nur die erste Seite mit dem Testquadrat aus. Überprüfe, ob die Druckeinstellung korrekt ist – das Testquadrat muss 5x5cm betragen, es sollte ein Rahmen mit Kleberand zu sehen sein ca. 1cm.** Leerseiten wurden entfernt. Orientiere Dich beim Zusammenkleben am Klebeplan + Seitennummerierung.

## Tipps für Beamernutzer:

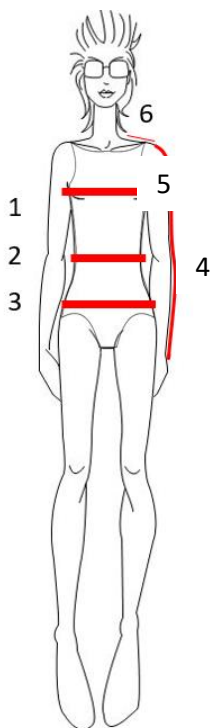
Verbessere den Kontrast beim Projizieren auf dunklen Stoffen durch folgende Einstellung:

Datei / Bearbeiten / Einstellungen / Barrierefreiheit (oder Shortcut Ctrl+K)

- aktiviere den Haken „Dokumentenfarben ersetzen“
- deaktiviere den Haken „Nur Farbe von schwarzem Text oder Vektorgrafik ändern“



## Richtige Größe finden



### 1 Oberweite:

Die Oberweite wird waagrecht um den Körper gemessen. Das Maßband wird um die höchste Stelle der Brust und über die Schulterblätter/Rücken gelegt

### 2 Taillenweite:

Das Maßband wird locker um die Taille gelegt

### 3 Hüftweite:

Die Hüfte wird um die stärkste Stelle gemessen

### 4 Armlänge:

Die Armlänge wird mit einem leicht angewinkeltem Arm gemessen, über den Ellbogen bis zum Handgelenk

### 5 Schulterbreite:

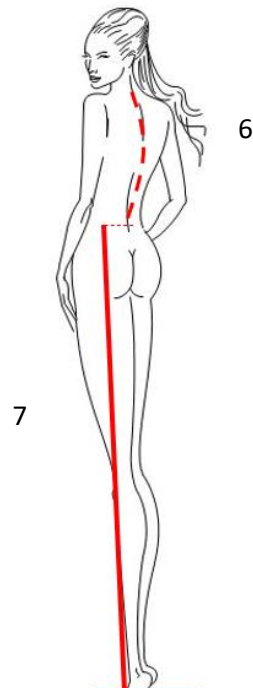
Vom Halsansatz bis zur Armkugel

### 6 Rückenlänge:

Vom Halsansatz bis zur Taille messen

### 7 Seitliche Länge:

Die Länge von der Taille bis zum Fußboden messen



## Maßtabelle Damen

Größe	34	36	38	40	42	44	46	48	50	52	54
Oberweite	80	84	88	92	96	100	104	110	116	122	128
Hüftweite	86	90	94	98	102	106	110	116	122	128	134

## Informationen zur Passform / Arbeitsvorbereitung

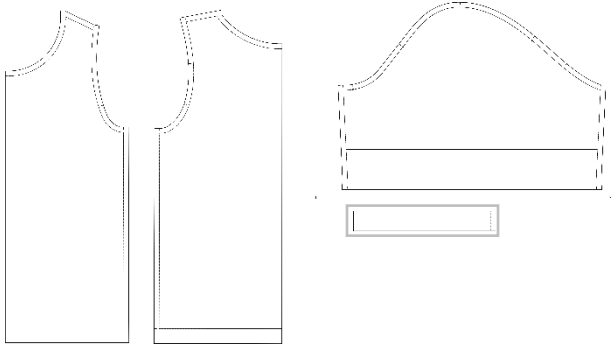
Mit einem Ebook oder einem Papierschnitt, egal welcher Marke, erwirbst Du einen Konfektionsschnitt. Das heißt, Du mußt Deine eigenen Maße diesem Schnittsystem anpassen.

Entscheidend für die Größenauswahl sind Oberweite und Hüftweite. Orientiere Dich an der Oberweite und passe die Hüftweite ggf. an. Die Länge kann am Saum beliebig verlängert oder verkürzt werden.

Das Shirt ist um den Brustbereich eng anliegend und an der Taille leger geschnitten.



## Technische Zeichnung:



## Zuschneideplan

Zuschnitt	Oberstoff
Vorderteil	1x Stoffbruch
Rückenteil	1x Stoffbruch
Versäuberungsstreifen für Halsausschnitt	1x Stoffbruch
Ärmel	2x gegengleich

### Die Nahtzugaben sind wie folgt:

Nähte 1cm  
Saum 3cm  
Ärmelsaum 2cm

## Pflegehinweis:

Generell sollte man die Stoffe vor dem Vernähen so waschen, wie man das Kleidungsstück später waschen will. Also, bei Handwäsche per Hand - Maschinenwäsche per Waschmaschine. Gleiches gilt für den Wäschetrockner.

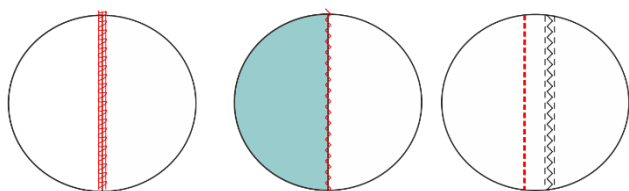




## Nähmaschine „jerseytauglich“ einstellen:

### Nähen mit der Overlock

Die einfachste Verarbeitungsmethode ist mit einer Overlock. Achte darauf, Dein Differential Deiner Overlock richtig einzustellen, so lässt sich vermeiden, dass der Jersey sich nicht wellt.



Ein tolles [Video dazu gibt es übrigens von Makerist.](#)

Nähst Du mit der Nähmaschine, empfehlen wir Dir zuerst die Nähte mit einem kleinen Steppstich (Länge 2-2,5) zu nähen und anschließend beide Lagen mit einem Overlockstich zu versäubern.

### Nähen mit der Nähmaschine

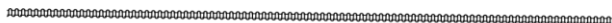
Es gibt auch Nähmaschinenfüsse, die ein kleines Schneidmesser eingebaut haben und ebenfalls die Fransen abschneiden.

Für Jersey solltest Du einen elastischen Stich verwenden. Mit der Nähmaschine stehen Dir zahlreiche elastische Stiche zur Verfügung.

Achte darauf, die passenden Nadeln zu verwenden, es gibt spezielle Nadeln für Jersey.

Hast Du keine Overlock, dann kannst Du die Stoffe mit einem Zick-Zack-Stich versäubern.

Solche oder ähnliche Stiche stehen Dir vermutlich mit Deiner Nähmaschine zur Verfügung. Der dreifach Zickzackstich eignet sich hervorragend für elastische Säume und für das Nähen von Unterwäsche – er ist mit entsprechendem Garn sehr dekorativ und haltbar.



### Kennst Du den Obertransporter?

Obertransportfüße werden gerne zum Nähen von Samt, Karostoffen oder gestreiften Stoffen verwendet, damit sich nichts verschiebt.

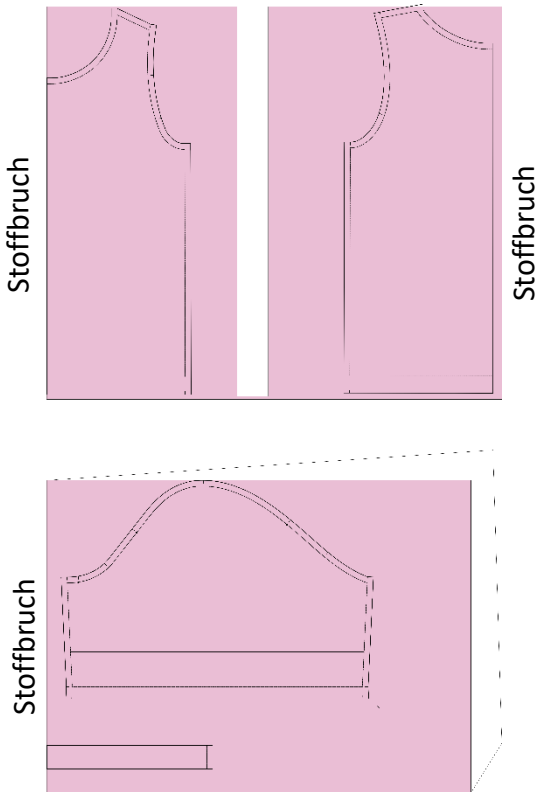
Was vielleicht nicht so bekannt ist, er eignet sich auch hervorragend für Jersey. Mit einem Obertransporter werden sowohl die untere Stoffschicht, als auch die zweite Lage oben drauf gleichmäßig transportiert und so wellt sich der Jersey nicht.



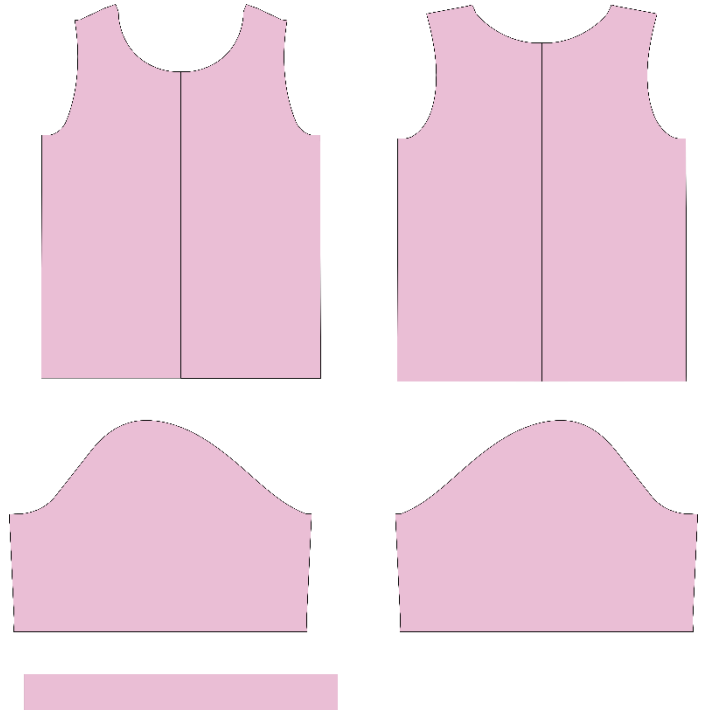
## Und los geht's:

Papierschnitt ausschneiden, auf Stoff auflegen und zuschneiden. Anschließend die Markierungen/Passzeichen auf die Schnittteile übertragen. Bei Stoffen die links und rechts gleich oder einfarbig sind, jeweils die linke Seite mit einem Kreidestrich markieren.

### Stoffauflageplan



### Zugeschnittene Teile



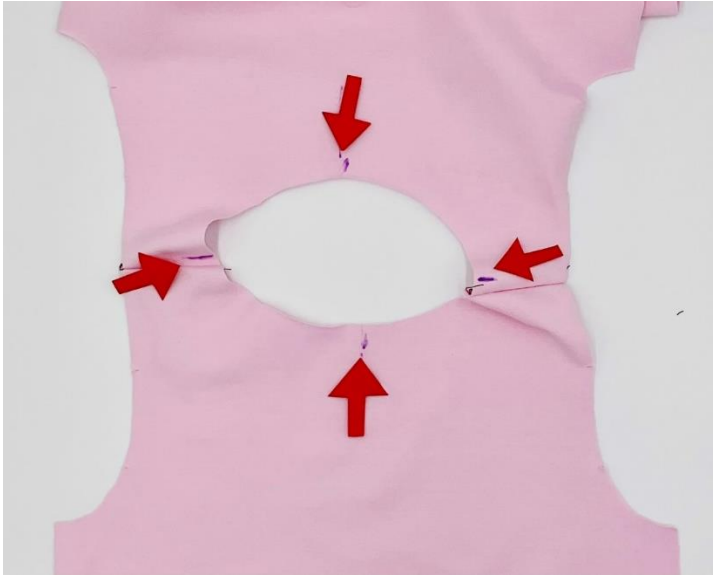
### Halsausschnitt



- Vorder- und Rückenteil rechts auf rechts legen
- Beide Schulternähte nähen
- Im Schnitt ist das Schnittteil für den Halsausschnitt mit enthalten. Das Halsbündchen wird aus Jersey zugeschnitten (nicht Bündchenstoff)
- Wenn Du den Ausschnitt verändern möchtest, misst Du den Ausschnitt neu aus und nimmst den Betrag  $x0,8 + 2\text{cm}$  Nahtzugabe, so hast Du wieder die richtige Bündchenlänge für Jersey-Bündchen



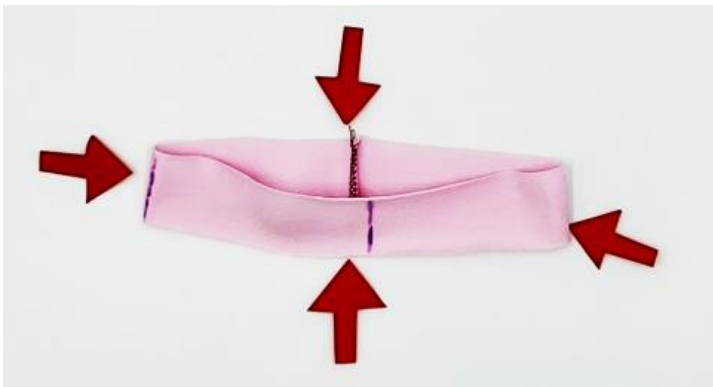




- Den Ausschnitt in 4 Teile unterteilen und markieren



- Das Bündchen zum Ring schließen (rechts auf rechts)



- und ebenfalls in 4 Teile unterteilen und der Länge nach falten und bügeln



- Halsbündchen mit den offenen Kanten an den Halsausschnitt stecken, die Markierungen treffen aufeinander, so dass der Ausschnitt geviertelt ist. Die Teile liegen rechts auf rechts.
- Das Shirt auf links wenden



- Halsbündchen gedehnt an den Halsausschnitt nähen
- Es wird nur das Halsbündchen gedehnt und nicht der Ausschnitt
- Genäht wird auf dem Halsbündchen

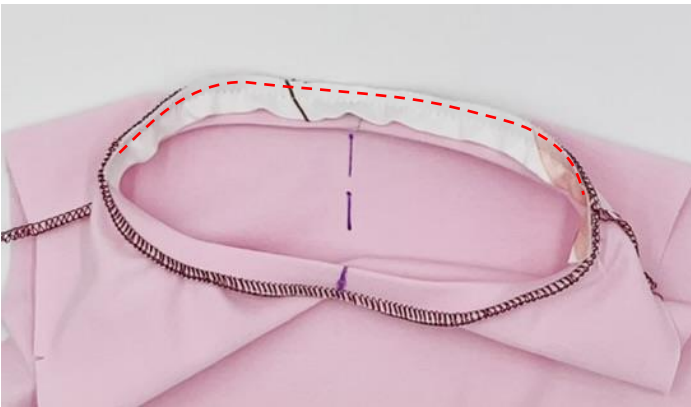


- Halsbündchen von der rechten Seite bügeln

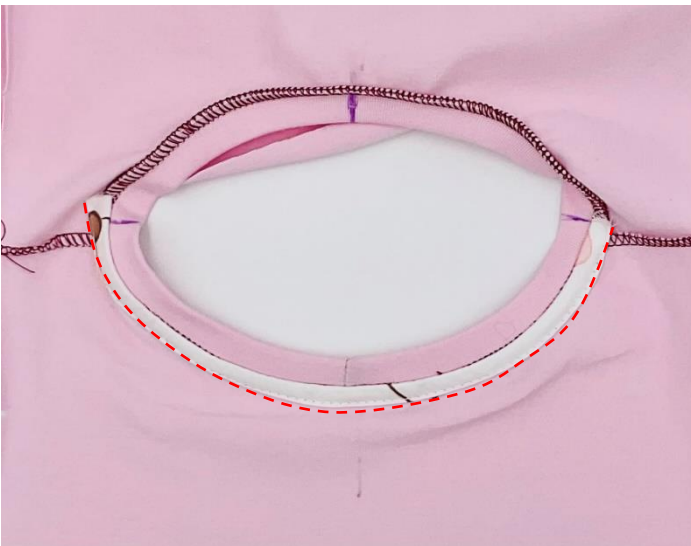




- Wenn Du möchtest, kannst Du die hintere Halsnaht mit einem Streifen versäubern, damit sie verdeckt ist.
- Der Streifen wird als Schrägband zugeschnitten, ca. 3cm breit
- Den Streifen der Länge nach zur Hälfte bügeln



- Mit den offenen Kanten innen an den Halsausschnitt nähen, hier kannst Du mit der Nähmaschine nähen, Stichgröße 2 einstellen.
- Das Shirt ist auf Links gewendet

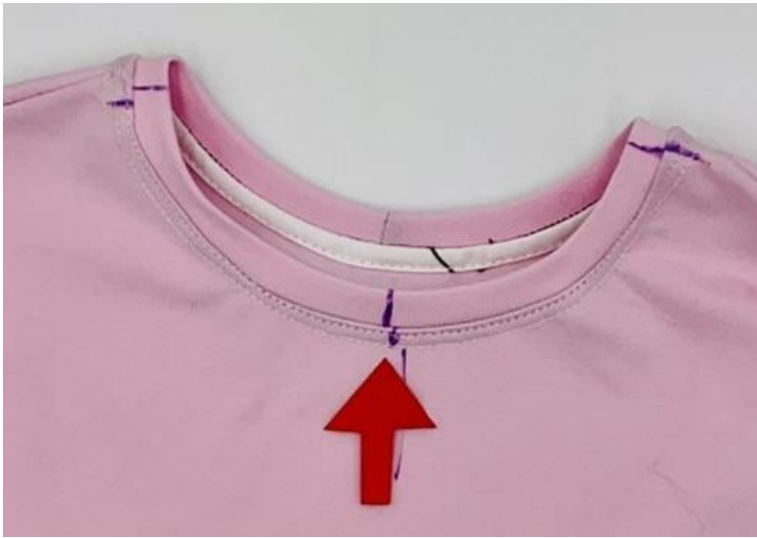


- Streifen in das Shirt legen
- Knappkantig absteppen, dabei ist ein Kantennähfuß sehr hilfreich





- Hier siehst Du, wie die Naht im Rücken aussieht



- Das Bündchen auf dem Vorderteil von der rechten Seite nochmals mit der Cover oder Nähmaschine knappkantig absteppen
- Du kannst das mit einer Naht nähen oder auch 2 Nähten nebeneinander mit einer Zwillingsnadel

### Puffärmel



- Bevor Du mit den Ärmeln beginnst ist es hilfreich den Saum vorzubügeln (2cm)





- Saum mit der Cover absteppen, alternativ mit der Overlock (Nähmaschine mit einem overlockähnlichen Stich) versäubern und mit der Nähmaschine nähen
- Für die Nähmaschine empfehlen wir einen Obertransporter



- Zwischen den beiden Passpunkten (diese sind im Schnitt mit einem Punkt gekennzeichnet) wird die Armkugel eingekräuselt
- Dazu die Stichlänge auf die größte Länge einstellen und die erste Reihe 0,5cm innerhalb der Kante nähen
- Die zweite Reihe wird wieder 0,5cm neben der ersten Reihe genäht – hinten und vorne werden die Nähte nicht verriegelt – und Du lässt längere Fäden hängen



- Nun an den beiden Unterfäden vorsichtig ziehen und den Stoff zusammenschieben bis die Armkugel an den Ärmel passt. Die Kräuselfalten gleichmäßig verteilen
- Zur Orientierung verwendest Du ebenfalls die beiden oberen Passpunkte







- Für die Kräuselung des Ärmelsaums haben wir oberhalb des Saums ein Gummiband mit 2cm Breite aufgenäht
- Hier verwendest Du wieder die Nähmaschine, Stichlänge 2
- Die Weite des Gummis misst Du am Oberarm ab und gibst 3-4cm dazu, das richtet sich nach der Elastizität des Gummis, ist er weicher, kannst Du weniger zugeben, Prüfe, wie es für Dich bequem ist.
- Der Gummi wird gedehnt links und rechts angenäht
- Ansicht von der rechten Seite



- Der eingekräuselte Ärmel wird nun, unter Zuhilfenahme der Passpunkte in die Arm Kugel eingesetzt
- Wenn Du zu viel eingehalten hast, lässt sich der Stoff auch wieder auseinander ziehen
- Ärmel an den Passpunkten mit dem Shirt rechts auf rechts zusammenstecken
- Die Kräuselfäden nach dem Einnähen des Ärmels wieder entfernen.



- Eingenähter Ärmel von vorne und von der linken Seite (Bild links) und von der rechten Seite (Bild rechts)







- Bevor die Seitennähte genäht werden ist es sinnvoll wieder den Saum vorzubügeln – 3cm



- Seitennähte schließen – Teile liegen rechts auf rechts



- Die Fadenraupen am Ärmel mit einer dickeren Nadel in die Overlocknaht nähen, damit sich nichts mehr auftrennen kann





- Die Naht wird auf der rechten Seite nochmals mit ein paar Vorwärts- und Rückwärtsstichen gesichert



- Als letzten Schritt den Saum am Shirt nach links einschlagen und von der rechten Seite absteppen (Cover oder Nähmaschine)
- Achte darauf, dass Du den Saum beim Nähen nicht verziehest.
- Dein Shirt ist nun fertig 😊

**Gratuliere, Du hast es geschafft und kannst stolz auf Dich sein!**  
Wir würden uns freuen, wenn Du Deine Werke markierst, damit wir sie bewundern können.

**Hashtags: #toscaminni**

**Facebook - Instagram – Newsletter - Nähblog**



**Bist Du auf Makerist?**

Deine Werke kannst Du hier auch in der [>>Werkschau](#) zeigen – wir würden uns freuen, wenn Du uns hier verlinkst und den Schnitt bewertest 😊

**Impressum:**

Silvia Vogt  
TOSCAminni-Schnittmanufaktur  
Scheibenstraße 1  
94557 Niederalteich  
0160-4546016  
[www.toscaminni.de](http://www.toscaminni.de)  
info@toscaminni.de  
USt-IdNr.: DE 247560793

